



tim peeters architecten

Kleur, licht en ruimte in speelse renovatie

Zou je geen nieuwbouw overwegen is waarschijnlijk een van de meest gestelde vragen bij een renovatie. Het is makkelijker, je komt niet voor onaangename verrassingen te staan en op het einde van de rit is het vaker goedkoper. Klopt, maar het zou er eveneens voor zorgen dat we veel interessante projecten met een ziel mislopen. Zoals Uyttenhove van Tim Peeters architecten.

'Spelen mag overal' was één van de bijzondere opdrachten die ze meekregen van de klant. Zij hadden in de rand van Gent een oude halfopen woning op de kop getikt. Zoals zo vaak werd die gekenmerkt door een aaneenschakeling van vele, kleine en eerder donkere ruimtes rond een centrale inkomhal. In dit geval was er aan de tuinzijde nog een veranda

maar door de noordelijke ligging raakte die moeilijk opgewarmd in het tussenseizoen. Het zuiden situeerde zich dan weer vooraan. In het algemeen kon je dus stellen dat de woning eerder omgekeerd in elkaar zat.

De zolder vormde een bijkomende uitdaging. Die bevond zich onder een schilddak en door de beperkte ruimte bleef die onbenut. Behalve dus de speelse toets, was er van de klant vraag naar extra ruimte en licht. Tim Peeters: "Licht is een basiskwaliteit in elk ontwerp. Met de relatief grote voortuin als buffer konden we de voorgevel zeer open maken om rechtstreeks zonlicht te vangen tot achteraan het huis, vandaar het grote raam in de voorgevel. Op die manier creëerde ik twee oriëntaties in de woonruimte, enerzijds op de tuin gericht





is een leuke synthese geworden van heldere bouwlogica en beeldcompositie. Soms kan je, net door alle beperkingen in regelgeving, tot nieuwe ideeën komen die niet voor de hand liggen maar die, in de context van alle problemen die je moet oplossen, eigenlijk een heel helder antwoord vormen. Er zit wel wat complexiteit in die zaagtandvorm, die bovendien ook ruimtelijk is maar in het ontwerp van de ruimtes binnenin zit het heel logisch en efficiënt in elkaar: hoogte waar je die nodig hebt en laagte waar het minder vereist is.”

Het nieuwe hellende dak sluit nu aan op een enkele puntgevel tegen de buur en een dubbele puntgevel aan de andere kant. De nieuw ontstane dakverdieping is ingericht als nachtverdieping, met drie slaapkamers, een badkamer en een brede nachthal die dienst kan doen als extra flexibele woonkamer. Maar met deze bijzondere dakconstructie geeft de woning nog niet alle geheimen prijs. De eye-catcher in het exterieur bevindt zich immers opzij van de woning waar Tim Peeters besloot het oude bakstenen gevelfront als een sou-

en anderzijds op de zongerichte straatzijde.” De woning bestaat eigenlijk uit twee verticale stroken: je hebt de leefruimte en je hebt de kleinere kamers ernaast. Tim Peeters vond het niet nodig om volledig tabula rasa te maken. “Een deel van de meer specifieke invullingen kon in de oude kleine ruimtes passen, zoals technische ruimtes, toilet, vestiaire, kasten, bureau/speelhoek en zelfs de keuken. Het is enkel de woonkamer die we volledig uitgehold hebben. Door die bovendien over twee verdiepingen open te maken, creëer je plots een zee van ruimte. Tenslotte spendeer je daar meer tijd dan in de slaapkamers, die in de bestaande toestand even groot waren als de leefruimtes. Een betere verhouding tussen leef- en slaapruijtes is 2/3 tegenover 1/3. Door de slaapkamerverdieping een niveau te laten stijgen en de leefruimte beneden dubbelhoog te maken, herstelden we dat evenwicht zonder dat we dienden bij te bouwen.”

Meer nog, op de eerste verdieping heeft de bouwheer – naast de vide – nog een ruime

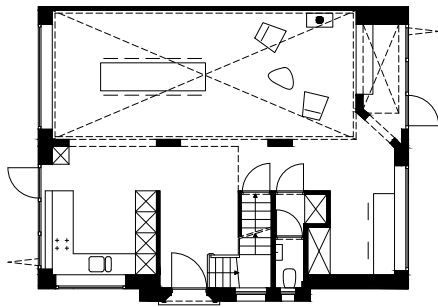
zithoek en is er een groot thuishok aan de noordzijde met zicht op de tuin van waaruit hij contact met het leefgebeuren houdt. Die openheid is er ook beneden waar een hele reeks muuropeningen ervoor zorgen dat alle kleine woonruimtes verbonden zijn met die enorme woonkamer en meegenieten van de zuiderzon die diep in het huis doordringt langs het grote raam in de voorgevel. Zo zijn de oude donkere kamers onherkenbaar geworden en is de metamorfose compleet.

Het huis is daardoor een lichte structuur geworden van plekken en hoeken. Door in de grote woonkamer met losse meubelen te werken, wordt de flexibiliteit en speelsheid nog versterkt. Behalve dat spelen overal gestimuleerd wordt, worden de eigenaars ook vrolijk van kleur. Toen tijdens het uithollen van de leefruimte de oude kleurrijke muurafwerkingen zichtbaar werden, besloot Tim Peeters die uit te sparen in het nieuwe pleisterwerk. “Zo ontstaan tegen de gemene muur van de dubbelhoge woonruimte kaders met kleur-

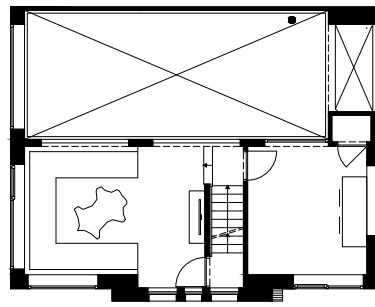
vlakken, als waren het abstracte schilderijen. Verder hebben we kleur geïntroduceerd via de vloertegels die in het keukeneiland doorlopen en in de twee rode harmonicaramen, één vooraan en één achteraan. Als die in de zomer openstaan transformeert het keukenmeubel tot een toegang naar het terras in de voortuin. Door de hoekpositie van de keuken en de openheid krijg je daar driezijdig zicht, net als in de zithoek erboven. Beide hebben een bevoorrechte positie qua zon en overzicht. Beide poortwachtersruimtes overzien het toegangspad naar de voordeur: open uitnodigend vanuit de keuken, en meer introvert vanuit het salon boven.”

Blijft nog het vraagstuk over van hoe de zolderverdieping omgebouwd kon worden naar een volwaardige slaapverdieping. In dit geval ontwierp Tim Peeters een bijzondere dakconstructie die eigenlijk een geometrische puzzel was om het mogelijk te maken extra ruimte te creëren zonder de toegelaten stedenbouwkundige voorschriften te overschrijden. “Het

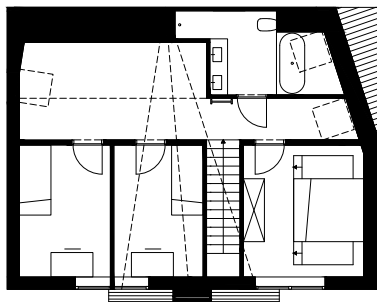




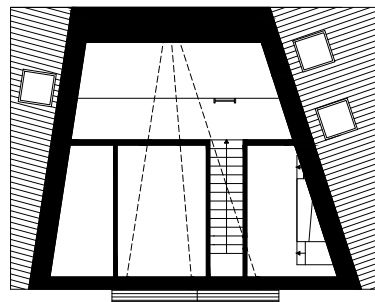
Niveau 0



Niveau +1



Niveau +2



Zolder

venir aan de oude woning te bewaren en in het nieuwe geheel te integreren. "Je schrijft er een verhaal mee waarin oud en nieuw met elkaar in dialoog treden. Op die ene plaats bewaarden we de bakstenen gevel als een kant-en-klaar ornament op het nieuw afgewerkte doosvolume. Samen met de donkerrode harmoniscaramen voor- en achteraan heeft elke gevel zo zijn toegangspoort."

Met uitzondering van dit opmerkelijke detail, werd de bakstenen gevel van de oude woning er overall afgehaald en werd de bestaande – en ook nieuwe – structuur bekleed met grijsblauwe crepi. In combinatie met mooi ingewerkte aluminium ramen en de sobere detaillering van die nieuwe raamopeningen,

ontstaat een zekere rust en eenvoud in het expressieve volume met puntgevels en komt het geheel tot zijn recht naast de klassieke baksteendetails.

Binnenin wordt de opdeling in twee delen visueel versterkt door de materialisatie: sober donker visgraatparket voor het hart van de woning met de dubbelhoge woonkamer; kleurrijke Winckelmans tegels voor de rest. "Het is duidelijk dat deze woning op maat van zijn bewoners is gemaakt, mensen met een open geest die er bijvoorbeeld niet van maken in de voortuin van de zon te genieten. Ik ben heel tevreden over hoe het interieur in elkaar zit en hoe de ruimtes ten opzichte van elkaar geordend zijn met elk hun sfeer en gebruik maar tegelijkertijd sterke verbonden-

heid met elkaar. De belevingswaarde in dit project overstijgt andere ontwerpambities. En die beleving dankt het voor een deel aan de keuze voor een renovatie in plaats van een nieuwbouw. Want de botsing tussen vragen van de opdrachtgever en vragen van het gebouw, leidt vaak tot meer onverwachte ontwerpantwoorden. Het eindresultaat is een gebouw dat weliswaar een universele kwaliteit nastreeft maar ruimte laat voor specifieke persoonsgebonden eigenschappen en wensen van deze klant. Die evenwichtsoefening maken wij in elk project."

Tekst: Sam Paret
Foto's: Stijn Bollaert

tim peeters architecten
Forelstraat 120 – 9000 Gent
t. 09 256 10 57
info@timpeeters.eu – www.timpeeters.eu

